



HESSEL ZEITUNG



FORUM
APOTHEKE
GESUNDHEIT MIT WEITBLICK

Nachrichten aus der Hessel Apotheke



MOHNKUCHEN



zu Weihnachten...

Mohnkuchen darf in unserer Familie an **Weihnachten** nicht fehlen. Schon als kleines Mädchen liebte ich die Mohnfüllung des **Mohnkuchens**, die meine Großmutter traditionell zum Weihnachtsfest buk. Erst später im Studium lernte ich die Pflanze von der die **Mohnkörner** stammen, besser kennen. Die Blüte des Schlafmohns ist hinreißend schön. In Deutschland kennen wir nur den kleinen Verwandten, den am Feldrand wachsenden Klatschmohn. Der Anbau von Schlafmohn ist hierzulande nur mit einer **speziellen Genehmigung** erlaubt. Im Unterschied zu Deutschland **darf** Mohn in **Österreich** angebaut werden und blickt auf eine lange Tradition zurück, die sich auch in der heimischen Küche widerspiegelt. Die ölhaltige, nussig duftende Mohnsaat wird als Ganzes oder gequetscht verwendet und auch zur Gewinnung von Mohnöl genutzt. Mohnsaat ist reich an **Calcium** und **B-Vitaminen**. Wenn die Mohnblüte verwelkt ist, gibt sie eine Samenkapsel frei, die eine Menge kleinster Samenkörner enthält. Was macht den Mohn aber interessant für die Pharmazie? Im letzten Reifestadium kann man aus der Kapsel durch Anritzen einen milchig weißen, betäubenden

Saft gewinnen: das **Rohopium**. Hauptwirkstoffe des Rohopiums sind Morphin, Codein und Thebain, welche auch in der **modernen Pharmazie** eine bedeutende Rolle spielen. Mohn wird bereits seit der Jungsteinzeit von Menschen genutzt, damit zählt er zu den ältesten Kultur- und Arzneipflanzen der Menschheitsgeschichte. **Opium** war ein kostbares Handelsgut, in Ägypten kannte man opiumhaltige Tinkturen, welche anfangs wahrscheinlich aus Zypern importiert und erst später Mohn im Niltal angebaut wurde. Auch die alten Griechen setzten Opium zu kultischen und medizinischen Zwecken ein. Im frühen Christentum wurde die Anwendung von Opium verboten, Mohnsaft wurde als „Teufelszeug“ geächtet. Erst mit den arabischen Einflüssen in der europäischen Me-

INHALTSVERZEICHNIS WINTER 2016/2017

- **Phyto-Steckbrief:** Mohn
- **Homöopathie:** Rheuma, Karin Heller
- **Aromaküche:** Bratäpfel
- **Fasten und Wandern auf Rügen** Maria Körner
- **Gesundheit!** Silke de Campos
- **Bachblütensteckbrief:** Aspen – Iris Schmitt
- **Hydrolate – Teil 2:** Kristin Graff
- **SOKO Kosmetik:** Dekorative Kosmetik: Tipps für den Glamourlook; Gut gepflegt auch im Winter
- **Soziales Projekt zu Weihnachten** mit der **HESSEL APOTHEKE**
- **Das kommt mir nicht in die Tüte**

IMMER DABEI:

Termine, Vorträge, Workshops, Aktionswochen, Notdienstkalender, Mitarbeiter

dizin kehrte **Mohn als Heilpflanze** zurück. In der modernen Medizin möchte man einen der Hauptwirkstoffe des **Opiums** nicht missen: das **Morphin**. 1804 gelang es dem Apotheker Friedrich Wilhelm Adam Sertürner, Morphin aus Opium zu isolieren. Morphin wird seither zur Behandlung von starken und **stärksten Schmerzen** eingesetzt. Sertürner nannte den Stoff zuerst Morphinium nach dem griechischen Gott der Träume Morpheus, später setzte sich dann die Bezeichnung Morphin durch. Unsere Mohnsaat im **Kuchen** enthält allerdings allenfalls Spuren dieser hochwirksamen Alkaloide, weiter werden sie durch hohe Temperaturen beim **Backen** oder **Kochen unwirksam** gemacht.

Ich wünsche Ihnen viel Spaß beim Backen und Genießen!
Christine Bender-Leitzig



winter

4/16.17

LIEBE KUNDEN, LIEBE LESER!



Es ist Dezember, die ersten Schneeflocken sind in den Bergen gefallen, die ersten Skifahrer erstürmen die Gipfel unserer Berge. Noch geht es meist nur auf den Gletschern, aber bald kommt der große Schnee, oder?

Immer häufiger hören wir in Berichten, dass durch die Klimaerwärmung der Skibetrieb nicht an das Vorjahr anknüpfen kann. Viele Betriebe müssen schließen, andere viel Geld in die Hand nehmen, um den Gästen etwas Anderes bieten zu können als „nur“ Unterkunft und Verpflegung: Wellness, Kinderprogramm, Animation, wo früher die Piste vor der Haustür ausgereicht hat, um alle zufrieden zu stellen, muss nun ein „Bespämkungskonzept“ her.

Und hier liegt die Herausforderung eines Jeden, die richtigen Ideen für seine Kunden zu finden. Auch wir haben wieder tolle Ereignisse für das kommende Jahr geplant: Vorträge, Workshops und Aktionen rund um Ihre Gesundheit!

Wir freuen uns, mit Ihnen neue Wege zu gehen, die Herausforderungen im Alltag als Chance für erfrischende Ideen zu nutzen, anstatt seinen Kopf in den Sand zu setzen. Lassen Sie sich überraschen.

Das gesamte HESSEL Team wünscht Ihnen einen guten und gesunden Start in das Jahr 2017
Kristin Graff und Dr. Lothar Graff

Omí's Mohnkuchen

Teig:

100g Butter
250ml Milch
1Pckch. Hefe
500g Mehl
80g Zucker

Hefeteig zubereiten, ca. 60 Minuten gehen lassen, danach dünn ausrollen und ca. 30 Minuten ruhen lassen.

Füllung:

500g gemahlener Mohn
100g Zucker (nach Geschmack)
1Pckch. Vanillezucker

Milch nach Bedarf zugeben und sämig einkochen
Masse abkühlen lassen, 1 Ei unterrühren, danach auf den Teig aufstreichen. Teig und Mohn werden dann aufgerollt und vorsichtig auf ein Backblech gelegt. Backen bei 180°C, ca. 40 Minuten. Der heiße Kuchen wird mit flüssiger Butter bestrichen und nach dem Abkühlen mit Puderzucker bestäubt.



HESSSEL ZEITUNG

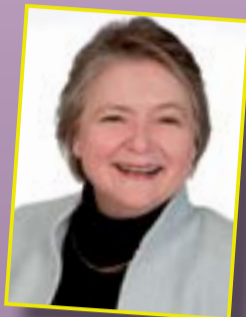
Ulenspiegel Druck CO₂-free
Schützt den Amazonas
Klimaneutral gedruckt
VCU-20070719-20100718



Simone Bund
PKA



Christine Bender-Leitzig
Apothekerin



Maria Körner
PTA, Pharm.-Ing.



Christiane Witsch
PTA, Aromafachberaterin



Iris Wolfgang
PKA,
Kosmetikfachberaterin



Brunni Filsinger
PKA



Alisa Kraus
PKA-Auszubildende



Nataly Riemensperger
PKA



Stefanie Herget
PTA, Kosmetik-
fachberaterin



Susanne Fellmeth
PTA



Silke de Campos
Apothekerin



Ulla Wagner
PTA,
Kosmetikfachberaterin



Susanne Michael
PTA,
Kosmetikfachberaterin



Dr. Nicola Hackmann-Schlichter
Apothekerin



Olga Schäfer
PTA



Karin Heller
Apothekerin



Andrea Otorowski
PTA

Rettdienst 112
Ärztlicher Bereitschaftsdienst 116117
HD, Alte Eppelheimer Str. 35
Schwetzingen und Sinsheim,
Markgrafenstr. 2/9, GRN Klinik,
Alte Waidstadterstr. 2
Beratung bei Vergiftungen 07 61 - 192 40
Uni-Klinik Heidelberg 062 21 - 560

PTA: Pharmazeutisch-technische Assistent/in
PKA: Pharmazeutisch-kaufmännische Angestellte

NOTDIENSTKALENDER: DEZEMBER 2016, JANUAR UND FEBRUAR 2017

der Apotheken im Raum Wiesloch, für die Gemeinden Dielheim, Leimen, Malsch, Mühlhausen, Nußloch, Rauenberg, Sandhausen, St. Leon-Rot, Walldorf, Wiesloch und deren Ortsteile

Gruppe	Apotheke	PIZ / Ort	Straße	Telefon	Dezember	Januar	Februar
A1	Central-Apotheke Leimen	69181 Leimen, Baden	St.- Ilgener- Str. 1	06224 - 7 25 85	7. Mi	3. Di, 30. Mo	26. So
A2	Mauritius-Apotheke Rot	68789 St. Leon-Rot (Rot)	Hauptstr. 68	06227 - 5 32 57	7. Mi	3. Di, 30. Mo	26. So
B	Freihof-Apotheke Wiesloch	69168 Wiesloch	Hauptstr. 69	06222 - 24 49	8. Do	4. Mi, 31. Di	27. Mo
C1	Angelbach-Apotheke	69242 Mühlhausen, Kraichgau	Hauptstr. 89	06222 - 6 42 75	9. Fr	5. Do	1. Mi, 28. Di
C2	Burg-Apotheke Sandhausen	69207 Sandhausen, Baden	Bahnhofstr. 32	06224 - 8 36 73	9. Fr	5. Do	1. Mi, 28. Di
D1	Rathaus-Apotheke Leimen	69181 Leimen, Baden	Marktgasse 5	06224 - 7 50 36	10. Sa	6. Fr	2. Do
D2	Engel-Apotheke Rot	68789 St. Leon-Rot (Rot)	Hauptstr. 135	06227 - 5 91 90	10. Sa	6. Fr	2. Do
E	Hessel-Apotheke Wiesloch	69168 Wiesloch	Hesselgasse 46	06222 - 8 14 14	11. So	7. Sa	3. Fr
F1	Turm-Apotheke Leimen	69181 Leimen, Baden	Rohrbacher Str. 3	06224 - 7 21 12	12. Mo	8. So	4 Sa
F2	Letzenberg-Apotheke Malsch	69254 Malsch bei Wiesloch	Rotenberger Str. 3	07253 - 2 22 12	12. Mo	8. So	4. Sa
G	Löwen-Apotheke Wiesloch	69168 Wiesloch	Hauptstr. 115	06222 - 22 39	13. Di	9. Mo	5. So
H1	Apotheke am Weißenberg	69231 Rauenberg, Kraichgau	Weißenberg 22 A	06222 - 66 27 40	14. Mi	10. Di	6. Mo
H2	Dr. Hönigs-Apotheke	69207 Sandhausen, Baden	Hauptstr. 100	06224 - 24 12	14. Mi	10. Di	6. Mo
I	Herzog Apotheke Wiesloch	69168 Wiesloch	Güterstr. 1	06222 - 6 79 67 99	15. Do	11. Mi	7. Di
J	Astoria-Apotheke Walldorf	69190 Walldorf	Nusslocher Str. 26 A	06227 - 6 12 20	16. Fr	12. Do	8. Mi
K	St. Cyriak-Apotheke Dielheim	69234 Dielheim	Hauptstr. 27	06222 - 77 02 46	17. Sa	13. Fr	9. Do
L	Apotheke Badischer Hof	69226 Nußloch	Hauptstr. 107	06224 - 17 07 11	18. So	14. Sa	10. Fr
M1	Arnika-Apotheke	68789 St. Leon-Rot (Rot)	Im Schiff 2	06227 - 83 97 37	19. Mo	15. So	11. Sa
M2	Hardtwald-Apotheke Sandhausen	69207 Sandhausen, Baden	Waldstr. 24	06224 - 8 25 25	19. Mo	15. So	11. Sa
N	Central-Apotheke Walldorf	69190 Walldorf	Hauptstr. 1	06227 - 6 15 11	20. Di	16. Mo	12. So
O	Apotheke Baiertal	69168 Wiesloch (Baiertal)	Mühlstr. 3	06222 - 7 36 00	21. Mi	17. Di	13. Mo
P1	Leimbach-Apotheke Horrenberg	69234 Dielheim (Horrenberg)	Gartenstr. 28	06222 - 7 22 22	22. Do	18. Mi	14. Di
P2	Eulen-Apotheke St. Leon	68789 St. Leon-Rot (St. Leon)	Marktstr. 79	06227 - 88 07 10	22. Do	18. Mi	14. Di
Q	Mühlen-Apotheke	69226 Nußloch	Massengasse 91	06224 - 1 09 87	23. Fr	19. Do	15. Mi
R	Linden-Apotheke Walldorf	69190 Walldorf	Johann-Jakob-Astor-Str. 8	06227 - 44 04	24. Sa	20. Fr	16. Do
S1	Rats-Apotheke Sandhausen	69207 Sandhausen, Baden	Hauptstr. 110	06224 - 8 39 21	25. So	21. Sa	17. Fr
S2	Apotheke Mühlhausen	69242 Mühlhausen, Kraichgau	Hauptstr. 58	06222 - 6 43 46	25. So	21. Sa	17. Fr
T	Schloss-Apotheke Wiesloch	69168 Wiesloch	Schloßstr.14	06222 - 5 14 06	26. Mo	22. So	18. Sa
U	Rathaus-Apotheke Nußloch	69226 Nußloch	Sinsheimer Str. 13	06224 - 1 20 22	27. Di	23. Mo	19. So
V	Stadt-Apotheke Wiesloch	69168 Wiesloch	Hauptstr. 96	06222 - 58 81 20	1. Do, 28. Mi	24. Di	20. Mo
W	Trauben-Apotheke	69231 Rauenberg, Kraichgau	Hauptstr. 1 A	06222 - 6 27 26	2. Fr, 29. Do	25. Mi	21. Di
X	Stadt-Apotheke Walldorf	69190 Walldorf	Hauptstr. 8	06227 - 8 29 70	3. Sa, 30. Fr	26. Do	22. Mi
Y	Nepomuk-Apotheke	69226 Nußloch	Hauptstr. 96	06224 - 1 67 36	4. So, 31. Sa	27. Fr	23. Do
Z	Apotheke Dielheim	69234 Dielheim	Wieslocher Str. 48	06222 - 7 10 24	5. Mo	1. So, 28. Sa	24. Fr
ZZ1	Apotheke Rettigheim	69242 Mühlhausen, Kraichgau (Rettigheim)	Rotenberger Str. 4	07253 - 9 87 26 50	6. Di	2. Mo, 29. So	25. Sa
ZZ2	Aegidius-Apotheke St. Ilgen	69181 Leimen, Baden (St. Ilgen)	Theodor-Heuss-Str. 42	06224 - 44 75	6. Di	2. Mo, 29. So	25. Sa